

Programme de rues piétonnes et partagées

Un laboratoire d'innovation, pour améliorer la qualité de vie dans les quartiers

15 projets en 4 éditions (2015 à 2018)

Édition 2015

Park Stanley*

Une rue piétonne pour relier deux parcs

Arrondissement Ahuntsic-Cartierville



Le projet

Lieu de détente et de verdure situé entre la rue Basile-Routhier et l'avenue Durham aux abords de la rivière des Prairies, cette avenue piétonne fait le pont entre les parcs Maurice-Richard et Basile-Routhier. La halte du Parcours Gouin est transformée en une oasis où il fait bon se reposer lors d'une promenade à pied ou à vélo. Toutes les semaines, de multiples activités culturelles et sportives gratuites sont proposées.

Quatre principales raisons ont motivé le choix de l'avenue Park Stanley :

- la présence de la piste cyclable du boulevard Gouin;
- sa proximité avec la rivière des Prairies et ses abords végétalisés invitant à la marche et la détente;
- l'implantation du pavillon d'accueil du Parcours Gouin,
- le voisinage d'un milieu habité et accessible en transport actif et collectif.

Park Stanley est le premier projet soutenu dans le cadre du Programme de rues piétonnes et partagées à être réalisé de manière permanente, suite aux phases temporaires. Le chantier pour son réaménagement vient de se terminer, juste à temps pour son inauguration, le 28 juin 2018.

Les objectifs

Créer un lieu de socialisation et de réappropriation des abords de la rivière des Prairies.

Quelques éléments d'intérêt du projet temporaire

- 4 Jeux peints au sol

- 1 Bibliothèque de jeux (conteneur)
- 18 Chaises transats
- 1 Station de réparation pour vélo

Fréquentation

- 2 100 passages de piétons par jour
- 92 % des utilisateurs se disent satisfaits ou très satisfaits du projet en bordure des berges

Toute l'information sur le **concept permanent retenu**, sur le site de l'arrondissement Ahuntsic-Cartierville.

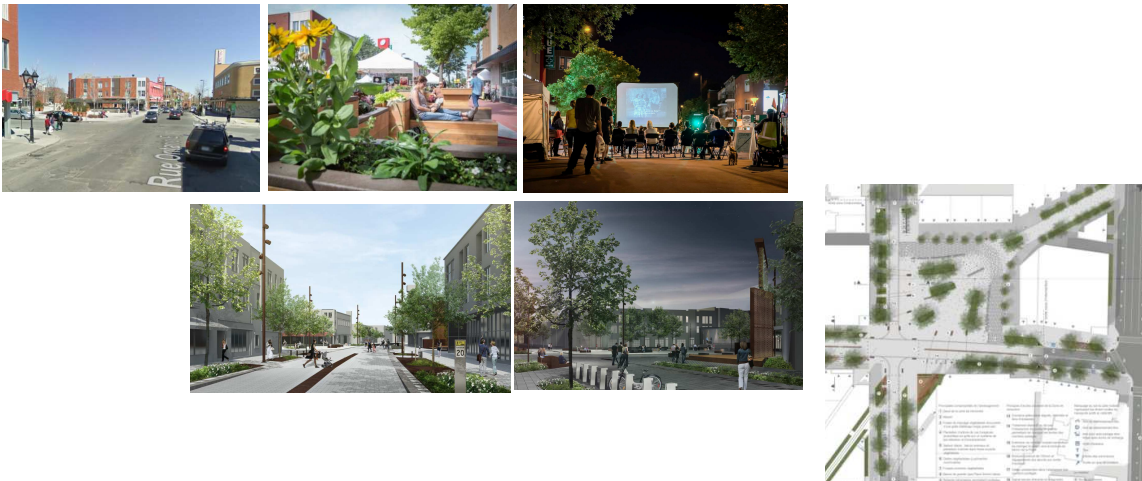
Concepteurs du projet temporaire et permanent

LN PAYSAGE

Zone de rencontre Simon-Valois*

Une place publique bordée de rues partagées

Arrondissement Mercier-Hochelaga-Maisonneuve



Le projet

Au cœur d'un quartier névralgique, ce tronçon de la rue Ontario, situé entre la rue Nicolet et l'avenue Bourbonnière, qui fait face à la place Simon-Valois à proximité de la promenade Luc-Larivée, est piétonnisé certains weekends. Il se transforme alors en un lieu de rencontre animé où se déroulent de nombreux événements culturels.

L'espace, d'intérêt patrimonial, est déjà fréquenté de manière assidue par les résidents du quartier et les acteurs du milieu. Le potentiel de revalorisation de l'espace est élevé.

Le projet permanent qui a fait l'objet d'un concours de design pluridisciplinaire, en collaboration avec le Bureau du design, consiste à la transformation des abords de la Place Simon-Valois en une « zone de rencontre » par l'aménagement de deux sections de rues partagées sur la rue Ontario et l'avenue Valois. Réalisation en 2019.

Les objectifs

Par la mise en œuvre de la Zone de rencontre, l'arrondissement vise notamment à :

- améliorer les conditions de circulation et la sécurité des déplacements aux abords de la Place Simon-Valois;

- affirmer le caractère piétonnier du site en accordant la priorité aux piétons dans l'ensemble du périmètre défini, une fois que la réglementation de la rue partagée sera inscrite au Code de sécurité routière;
- rehausser considérablement la qualité de l'aménagement dans un milieu d'importance pour le quartier, où l'activité urbaine est dense;
- améliorer la configuration du site pour la tenue d'événements d'envergure et augmenter le dynamisme de la place lors des activités impliquant la fermeture de rues;
- développer le savoir-faire concernant la mise en œuvre de rues partagées au Québec.

Fréquentation

- 7 400 passages par jour
- 90 % des utilisateurs se disent satisfaits ou très satisfaits du projet temporaire

Toute l'information sur le concept permanent retenu suite au [concours de design pluridisciplinaire](#), peut être consultée sur le site de Design Montréal.

Concepteurs du projet permanent

civiliti avec François Courville, UDO Design et Axor Experts-Conseils

Avenue Shamrock*

Un lien entre deux lieux phares de Montréal

Arrondissement Rosemont-La-Petite-Patrie



Le projet

Située entre le boulevard Saint-Laurent et l'avenue Casgrain dans la Petite Italie, cette rue piétonne trace un lien entre deux lieux phares de Montréal : le boulevard Saint-Laurent et le marché Jean-Talon. Naturellement achalandée, la place est devenue un espace de rencontre convivial. Durant la phase temporaire, son marquage au sol coloré et son mobilier ludique ont grandement contribué à son appropriation par les citoyens.

En 2018, l'Arrondissement entame la seconde phase des travaux. L'aménagement de l'avenue Shamrock deviendra permanent et répondra aux besoins exprimés par les différents usagers consultés en :

- équilibrant l'utilisation de l'espace pour accroître la place accordée aux piétons,
- créant des places publiques sur rue et sur l'emprise du Marche Jean-Talon,
- maintenant une voie de circulation partagée entre les différents usages.

Les objectifs

Offrir un lieu public attrayant et animé aux résidents et à la clientèle commerciale du secteur.

Quelques éléments d'intérêt du projet temporaire

- 1 Carrousel à vélos, 2 Terrains de pétanque
- 4 Placottoirs verdis, 2 Tables avec chaises amovibles

Fréquentation

- 2 500 passages de piétons par jour
- 89 % des utilisateurs se disent satisfaits ou très satisfaits du projet

Toute l'information sur le concept permanent retenu, sur le site de [l'arrondissement Rosemont-La-Petite-Patrie](#)

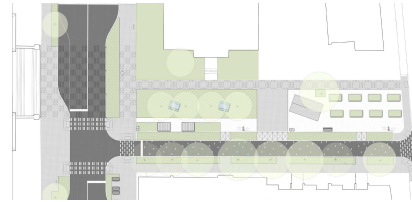
Concepteurs du projet permanent

Groupe Rousseau Lefebvre + Les services EXP inc.

Parvis De Biencourt*

Un jardin public au cœur d'une rue commerciale

Arrondissement Le Sud-Ouest



Le projet

Situé entre le boulevard Monk et la rue Briand, ce lieu de rencontre est le prolongement naturel du parvis de l'ancienne église Notre-Dame-du-Perpétuel-Secours devenue le Théâtre Paradoxe. La placette offre une vue imprenable sur ce bâtiment d'intérêt patrimonial. L'endroit est idéal pour écouter les pianistes professionnels et amateurs et pour cueillir les végétaux qui poussent dans les bacs d'agriculture urbaine. L'aménagement du tronçon contribue à rehausser l'animation et l'attractivité du boulevard Monk, artère commerciale en revitalisation à laquelle il aboutit. Le lieu de rencontre convivial et intergénérationnel est empreint d'une vitalité commerciale.

Le projet permanent qui a fait l'objet d'un concours de design pluridisciplinaire, en collaboration avec le Bureau du design, consiste à concevoir une place publique, lieu de rencontre convivial, de détente et de mise en valeur des attraits du quartier, traversée par une rue partagée. Réalisation en 2019.

Les objectifs

L'aménagement de la rue De Biencourt en rue piétonne bordée d'une rue partagée représente une action concrète du Plan d'action pour la revitalisation du boulevard Monk 2015-2018. Elle vise à offrir à la communauté un lieu de rencontre et de rassemblement, de détente et de partage, dans un décor verdoyant.

Quelques éléments d'intérêt du projet temporaire

- 1 Piano public
- 3 Tables à pique-nique et 1 Balancelle
- 11 Bacs d'agriculture urbaine

Fréquentation

- 700 passages de piétons par jour
- 88 % des utilisateurs se disent satisfaits ou très satisfaits du projet

Toute l'information sur le concept permanent retenu suite au [concours de design pluridisciplinaire](#), sur le site de [Design Montréal](#).

Concepteurs du projet permanent

Mousse Architecture de paysage + Collectif Escargo

Carré Notre-Dame-des-Victoires

Un noyau villageois qui retrouve des airs de cœur de village

Arrondissement Arrondissement Mercier-Hochelaga-Maisonneuve



Le projet

Délimité par les rues Monsabré, Lacordaire et Louis-Viellot, entre la rue Boileau et l'avenue Pierre-De-Coubertin, l'espace piétonnisé est composé de trois rues du secteur. Il offre aux résidents :

- une place publique conviviale pour circuler et se détendre,
- un parcours sportif,
- un terrain de hockey.

Le projet englobe deux parcs locaux ainsi que la magnifique église Notre-Dame-des-Victoires. Une belle occasion de se rencontrer sur le parvis de l'église.

Les objectifs

Plusieurs rues résidentielles du secteur souffrent de la circulation de transit causée par la proximité à l'autoroute Souigny, à l'intersection des rues Hochelaga et Dickson. Le projet vise à diminuer les nuisances de la circulation de transit et à promouvoir la qualité de vie du quartier.

Quelques éléments d'intérêt du projet temporaire

- 3 Aires de détente
- 1 Parcours sportif, 1 Terrain de hockey
- 1 jardin communautaire
- 1 Piano public

Fréquentation

- 400 passages de piétons par jour
- 90 % des utilisateurs se disent satisfaits ou très satisfaits du projet

Toute l'information sur le concept permanent retenu, sur le site de [l'arrondissement Mercier-Hochelaga-Maisonneuve](#)

Concepteurs du projet temporaire

La Pépinière | Espaces collectifs

Rue de Dijon

Une rue colorée qui fait bouger les jeunes

Arrondissement Montréal-Nord



Le projet

Située entre l'avenue P.-M.-Favier et l'avenue Hurteau, la piétonnisation de la rue de Dijon constitue la première étape de réalisation de ce vaste projet de corridor vert dont la réalisation s'étendra sur cinq ans. Ce lieu de rencontre ludique et coloré est situé dans un quartier habité par un nombre élevé de familles. Il fait le pont entre l'école primaire Le Carignan, le parc Le Carignan et l'école secondaire Lester B. Pearson. Le secteur abrite une concentration importante d'établissements scolaires, de parcs et d'équipements sportifs et culturels en plus d'être l'un des quartiers résidentiels les plus densément peuplés de Montréal.

Les objectifs

Le projet a pour objectif de rehausser la qualité de vie de ses résidents en sécurisant les rues, en embellissant le secteur, en adoptant des mesures pour contrer les îlots de chaleur et en bonifiant l'accessibilité aux transports actifs.

Quelques éléments d'intérêt du projet temporaire

- 1 Scène
- 3 Balancelles
- 5 Pergolas
- 2 Jeux au sol

Fréquentation

- 1 400 passages de piétons par jour
- 90 % des utilisateurs se disent satisfaits ou très satisfaits du projet

Toute l'information sur le concept permanent retenu, sur le site de [l'arrondissement Montréal-Nord](#)

Concepteurs du projet temporaire

La Pépinière | Espaces collectifs

Terrasses Roy

Un lieu d'agriculture et de rencontre
Arrondissement Le Plateau-Mont-Royal



Le projet

La piétonnisation de la rue Roy Est sera appelée à évoluer et à se bonifier au cours des trois prochaines années. Son aménagement temporaire, situé entre la rue De Bullion et l'avenue Coloniale, comprend quatre îlots en terrasses axés sur l'agriculture urbaine et une borne de réparation de vélos.

Les objectifs

Offrir une place publique verte et rassembleuse, inclusive et innovante, pour et par les gens du quartier, qui rallie la communauté autour des bienfaits de l'agriculture urbaine.

Quelques éléments d'intérêt du projet temporaire

- 4 Îlots-terrasses plantées en bois
- 1 Marché public
- 1 Borne de réparation de vélos

Fréquentation

- 4100 passages de piétons par jour
- 87% des utilisateurs se disent satisfaits ou très satisfaits du projet

Toute l'information sur le concept permanent retenu, sur le site de [l'arrondissement Le Plateau-Mont-Royal](#).

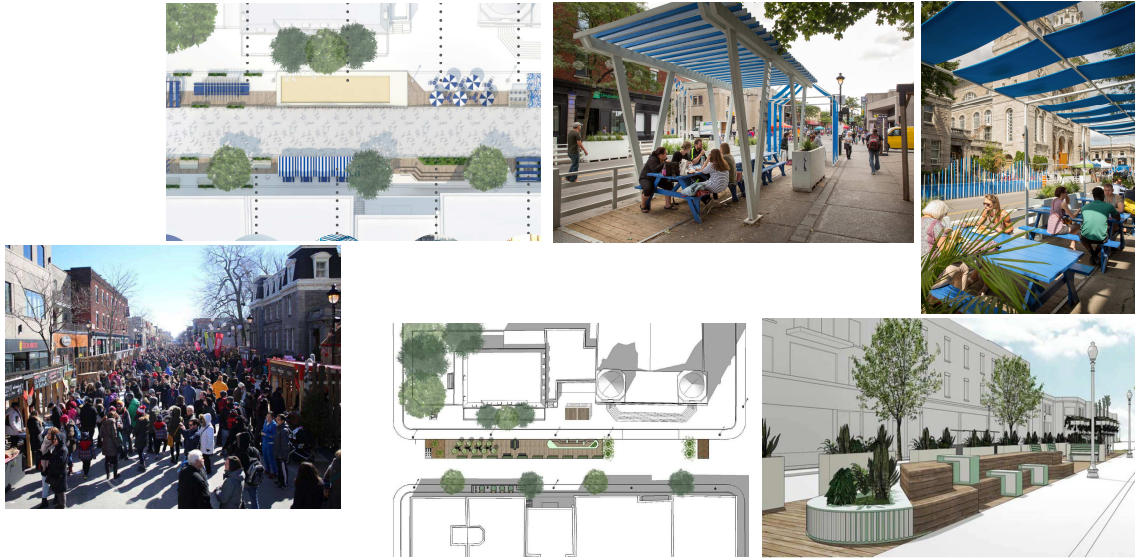
Concepteurs du projet temporaire

Castor et Pollux

Place Wellington

Une place verdoyante au cœur de la rue commerciale

Arrondissement Verdun



Le projet

La place Wellington est située sur la principale artère commerçante de l'arrondissement de Verdun et la plus dynamique, entre les rues Galt et de l'Église. La présence de l'église Notre - Dame - des - Sept - Douleurs ajoute de la prestance au site et offre un lieu de rassemblement et de repos.

L'aménagement aux inspirations de plage en 2017 cèderons la place au vert cette année.

Les objectifs

Au cœur de l'arrondissement, ce tronçon de la rue Wellington est très achalandé par de multiples clientèles dont celles considérées comme vulnérables (personnes âgées, familles, jeunes, etc.). La rue piétonne sécurise les déplacements vers une variété d'institutions et autres destinations du secteur (garderies, école, CLSC, hôpital, cliniques, commerces, habitations, etc.).

Fréquentation

- 9500 passages de piétons par jour
- 95% des utilisateurs se disent satisfaits ou très satisfaits du projet

Toute l'information sur le concept permanent retenu, sur le site [Réalisons Montréal](#).

Concepteurs du projet temporaire

ADHOC Architectes

Édition 2018

Nouveauté cette année !

Les trois projets de l'édition 2018 débuteront un peu plus tard en saison pour permettre aux concepteurs de développer des installations qui demeureront animées toute l'année, incluant l'hiver.

Suivez l'annonce des inaugurations de projet tout au long de l'été !

Place Masson

Août 2018

Rue Decelles et Chemin Gilford

Septembre 2018

Place Masson

Deux places publiques au cœur de la rue commerciale

Arrondissement Rosemont-La-Petite-Patrie



Le projet

La création d'une place publique sur l'avenue Masson devant l'église Saint-Esprit-de-Rosemont viendra ponctuer le cœur de l'artère commerciale, d'un nouveau lieu de rencontres souhaité par les citoyens et commerçants. Entre la 5e et la 6e avenue, ce tronçon déjà animé sera repartagé pour créer une nouvelle centralité et contribuer à la vitalité commerciale.

Les objectifs

Redonner aux citoyens un espace public renforçant l'ambiance de noyau villageois historique par un aménagement qui favorise la déambulation, la détente et les interactions citoyennes.

Quelques éléments d'intérêt du projet temporaire

- Placotoirs aux différentes configurations
- Placette sur la 2^{ème} avenue
- Mobilier ludique pour ponctuer le parcours des écoliers

Date d'inauguration : Août 2018

Concepteurs du projet temporaire

La Pépinière | Espaces collectifs

Rue Decelles

Le lien piétonnier des étudiants transformé en rue partagée

Arrondissement Saint-Laurent



Le projet

La rue Decelles qui sera repartagée, puis ponctuée de places piétonnes pour renforcer le lien entre le pôle de transport du métro Côte-Vertu et le pôle institutionnel formé par les cégeps Vanier et St-Laurent. Par des interventions novatrices entre les rues Décarie et Sainte-Croix, au cœur du Vieux-Saint-Laurent, ce lieu de passage fort achalandé sera transformé de manière évolutive pour y rehausser l'animation et répondre davantage aux besoins des usagers.

Les objectifs

Marquer, par des interventions simples, un fil conducteur qui renforce l'ambiance et la sécurité, qui attire le piéton et le guide tout au long de la rue. Superposé à cette trame, des interventions interactives viendront éveiller les sens des marcheurs qui pourront faire une halte près du parc Decelles.

Quelques éléments d'intérêt du projet temporaire

- Rue partagée sinueuse
- Plateformes sectionnelles avec mobilier urbain
- Mobilier urbain développé par les étudiants du Collège Vanier
- Installations ludiques et interactives et marquage au sol

Date d'inauguration : Septembre 2018

Concepteurs du projet temporaire

La Pépinière | Espaces collectifs + Castor et Pollux

Chemin Gilford

Un petit salon urbain où profiter de l'animation urbaine

Arrondissement Le Plateau-Mont-Royal



Le projet

La piétonnisation de la rue Gilford, entre les rues Saint-Denis et Rivard, vise à recréer le chemin historique des carrières et des tanneries et à mettre en valeur les nombreuses institutions culturelles qui le borde. En provenance de la rue Saint-Denis ou de la station de métro Laurier, les marcheurs seront accueillis dans un lieu ponctué d'éléments artistiques, rehaussé d'une ambiance sonore évocatrice.

Les objectifs

Structurer l'espace, marquer les entrées et magnifier le chemin historique pour le rendre à la fois plus attractif, coloré, intime, réconfortant.

Quelques éléments d'intérêt du projet temporaire

- Rue piétonne
- Placotoirs plantés
- Piano public
- Estrade et mobilier de jeu

Date d'inauguration : Septembre 2018

Concepteurs du projet temporaire

Arrondissement Le Plateau-Mont-Royal